



Variables que afectan la actividad Ganadera en Santa Cruz: precios, insumos, divisas y exportación

Zafra 2013/14

Agosto 2014

Ing. Agr. Sergio O. Pena



Índice:

Introducción:	3
Precios de hacienda:	3
Ovinos:	3
Precio de Cordero en Uruguay:	6
Bovinos:	6
Variación de precio del insumo gas oil:	8
Divisas:	9
Exportaciones Ovinas:	11
Conclusiones:	12

Introducción:

Queremos llegar con esta información a los señores productores, funcionarios, prestadores de servicios y a todos los que de una u otra manera interactúan en la “cadena de la carne” desde el campo a la góndola. A lo largo del año se ha consolidado la recepción de la información proveniente de “informantes calificados” y del personal de la Institución, generando una serie de datos que presentamos a continuación, esperando sirva para conocer e interpretar las distintas posiciones que se asumen en la comercialización de productos.

La metodología seguida es la de obtener información de fuentes confiables y una vez chequeada la misma se vuelca al informe correspondiente, en forma mensual.

Esta información es de base para la comprensión del proceso de comercialización de la carne ovina y bovina en la región.

Esperamos alcanzar nuestro primer objetivo que es el de brindar herramientas para dar mayor transparencia a las operaciones comerciales y que sirva a productores, técnicos y decisores como insumo al momento de efectivizar la toma de decisión. A su vez, pretende dar elementos para ser utilizados en el momento de enfrentarse con la tarea de lograr una remuneración adecuada al esfuerzo puesto en cada eslabón de la cadena de producción.

Precios de hacienda:

Ovinos:

Los precios de ovinos corresponden a frigoríficos que operan en la zona Sur, Rio Gallegos y en la zona Norte de la Provincia.

Se estableció el uso de las tres categorías predominantes:

- Adultos: comprende la operación realizada de machos y hembras que entran en categoría de faena para exportación y venta en carnicería en general, correspondiendo algún porcentaje a manufactura no discriminado.
- Borregos: esta categoría se incluyó en función de la importancia que adquiere ya que su precio se sitúa por debajo del cordero y arriba del adulto.
- Cordero: se estima el animal que si bien varía en su peso, entra al destete y marca la estacionalidad de operación de las plantas.

En Cuadro N°1 se muestra la variación del precio por kg en cada categoría a lo largo del año, su variación porcentual y la variación que sufrió en U\$. Como se puede apreciar no todos los meses se logró obtener un dato fiable, razón por lo cual la casilla correspondiente quedo vacía (s/d).

Cuadro 1: Variación del precio de kg/gancho (\$/kg sin IVA) para las tres categorías a lo largo de la zafra 2013/14

	Adultos			Borregos			Corderos			
	\$/kg	% var	\$ x U\$	U\$/kg	\$/kg	% var	U\$/kg	\$/kg	% var	U\$/kg
Ag 13	12		5,535	1,8	16,8			21,95		4,0
set	S/d		5,710	s/d	S/d			S/d		
oct	S/d		5,845	s/d	S/d			S/d		
nov	18,5	54,2	5,995	3,1	24,5		4,1	S/d		
dic	S/d		6,450	s/d	S/d			29,5	34,4	4,6
En 14	12	0,0	6,840	1,8	24,5	45,8	3,6	27,5	25,3	4,0
feb	14		7,875	1,8	S/d			29,5	34,4	3,7
marz	14		8,015	1,7	S/d			32	45,8	4,0
abr	13,5	12,5	8,010	1,7	S/d			33,5	52,6	4,2
may	13,5	12,5	8,010	1,7	S/d			33,5	52,6	4,2
jun	14		8,145	1,7	26	54,8	3,2	34	54,9	4,2
jul	14		8,170	1,7	S/d			s/d		0,0

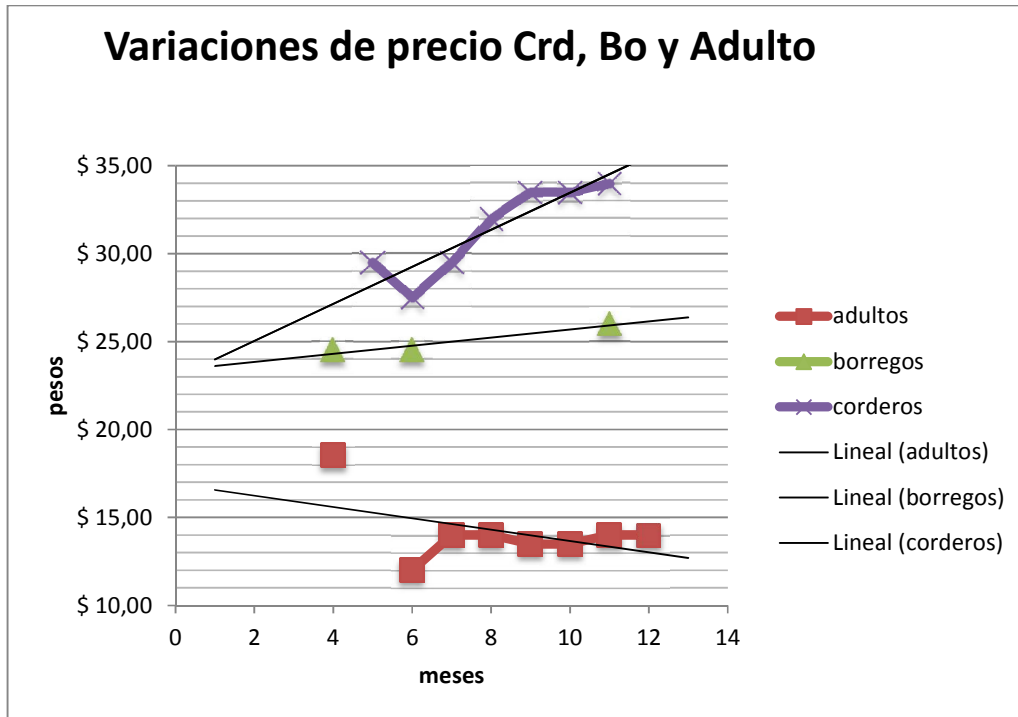
Adultos: se puede observar que para la categoría, se registran valores de 18,5 \$/kg en noviembre, mientras que el resto del año los valores se encuentran cercanos a los \$ 13. Tal como lo muestra la Figura 1, exceptuando el mes de noviembre, no existe una tendencia en el precio de esta categoría a lo largo del año. Este valor extremo podría ser explicado por una baja oferta.

Se infiere que el pago por determinado producto que no se encuentra en el mercado provoca sobrepuestos explicables solo en ese momento de oportunidad, que se corresponde con el inicio de zafra. Por lo tanto estos valores podrían salir de las series y la línea de valores sería más armónica.

Borregos: En el caso de los borregos, el precio promedio se encuentra siempre entre los adultos y los corderos, variando entre 16 y 26 \$/kg, mostrando así una tendencia.

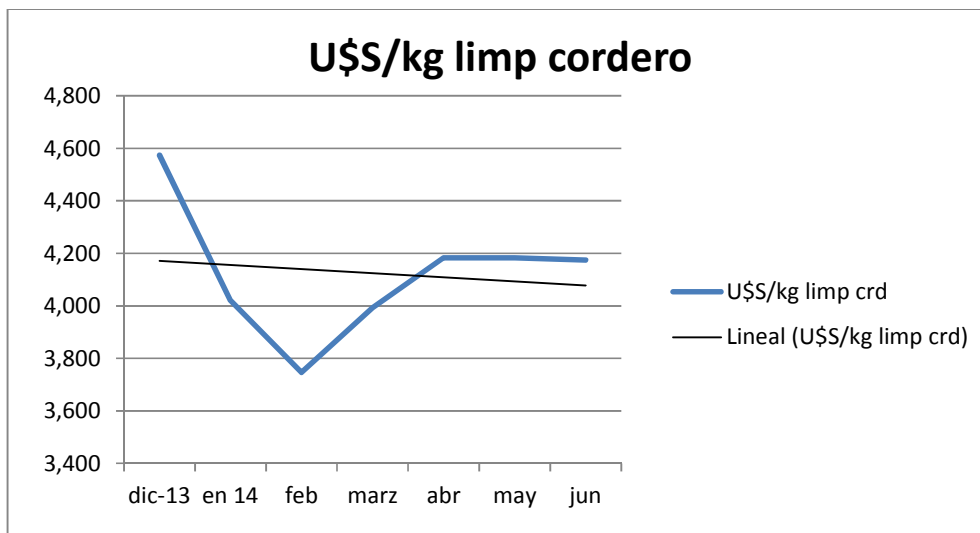
Corderos: Para esta categoría, el precio tiene valores cercanos a 30 \$/kg entre diciembre 2013 y febrero de 2014 para pasar a valores crecientes entre marzo y junio. Esta variación en el precio estaría dada por la disponibilidad de oferta a medida que se va entrando al invierno.

Gráfico N° 1: variación de precios de las distintas categorías y su correspondiente línea de tendencia.



En relación a la variación del precio del cordero expresado en dólares, según valor de referencia cambio oficial, para el momento en cuestión, se observa en el Gráfico N° 2, una curva que debemos entender que surge de la variación obtenida luego de la devaluación que tuvo lugar en los primeros meses del 2014.

Gráfico N° 2: Precio de cordero en U\$S.



Precio de Cordero en Uruguay:

Como datos de referencia del Mercado Internacional hemos recopilado la serie de precios en dólares del país vecino, que se ha constituido como importante operador del mercado mundial. Los datos provienen del Informe de Precios de Carne y Ganado de Patagonia, Asociación de Consignatarios de Uruguay. Cabe destacar que estos precios, corresponden a valores locales, no siendo recomendable una comparación lineal. Es interesante observar como la curva de tendencia es hacia la suba en consonancia con lo que sucede en el mercado internacional, sobre todo en estos últimos meses.

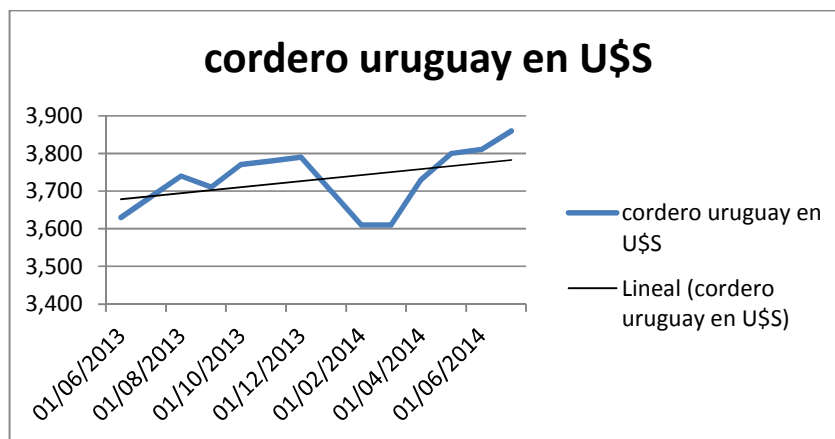


Grafico N°3

Bovinos:

La información obtenida para los bovinos, proviene del precio de faena de la categoría novillo de 400 kg aproximadamente, aunque en esta categoría y dada la oferta local se incluyen animales de menos peso. La evolución de precios de la faena de bovinos ha seguido una curva ascendente, tal como se observa en el Cuadro N°3.

En dicho cuadro también podemos observar su relación con la moneda extranjera, su variación porcentual tanto en pesos como en dólares.

Esto nos da una primera aproximación al complejo problema inflacionario, ya que esta especie se vuelca en su totalidad al mercado local.

Cuadro 3: Evolución del precio kg/ s/ IVA.

Meses	\$ kg/gancho nov	\$ x U\$S	novillo U\$S Kg/gancho	Variac acumulativa % en \$	Variac acumulativa % en U\$S
Ag	34,00	5,535	6,14		
Set	37,00	5,710	6,48	8,8	5,49
Oct	37,75	5,845	6,46	11,0	5,14
Nov	37,75	5,995	6,30	11,0	2,51
Dic	37,75	6,450	5,85	11,0	-4,72
En	37,75	6,840	5,52	11,0	-10,15
Feb	39,50	7,875	5,02	16,2	-18,34
Marz	41,00	8,015	5,12	20,6	-16,72
Abr	42,50	8,010	5,31	25,0	-13,62
May	42,50	8,010	5,31	25,0	-13,62
Jun	42,50	8,145	5,22	25,0	-15,06
Jul	43,00	8,170	5,26	26,5	-14,32

En los siguientes *Gráficos N° 4 y 5*, se observan los precios de la categoría novillo expresados en pesos y dólares.

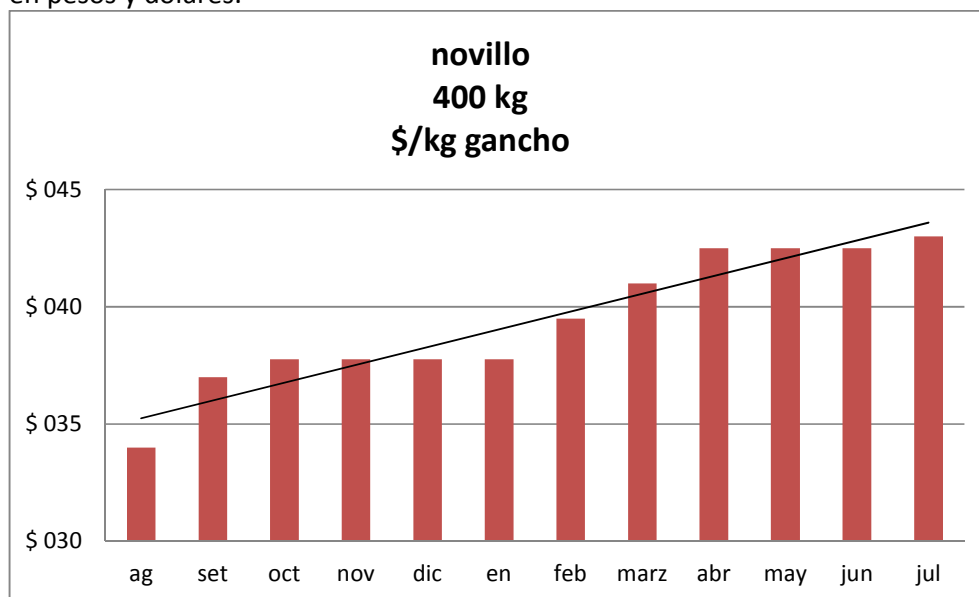


Gráfico N°4

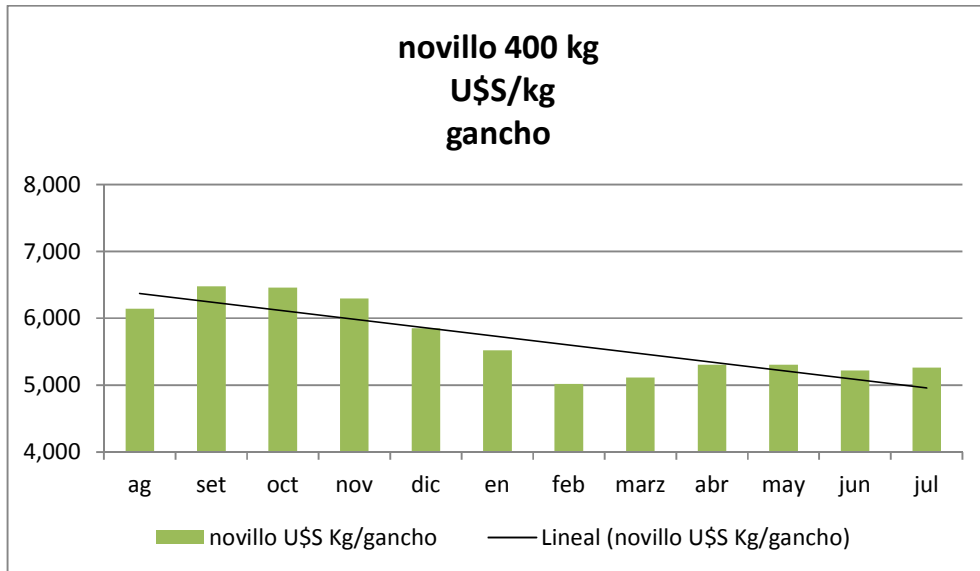


Grafico N°5

Variación de precio del insumo gas oil:

La producción primaria y la industria Frigorífica tienen una fuerte influencia de los distintos insumos. Uno de los principales componentes es el gas oil, que además repercute en otros costos centrales como lo es el transporte. Por este motivo incluimos esta serie de precios que muestran su evolución.

Meses	\$ Gas Oil grado 2, YPF al público en R. Gallegos	Variac acumulativa % precio G Oil	Precio del G. Oil en U\$S
Ag'13	5,999		1,08
Set	5,999	0,00	1,05
Oct	6,200	3,35	1,06
Nov	6,820	13,69	1,14
Dic	6,820	13,69	1,06
En'14	7,250	20,85	1,06
Feb	7,650	27,52	0,97
Marz	8,050	34,19	1,00
Abr	8,550	42,52	1,07

May	9,000	50,03	1,12
Jun	9,000	50,03	1,10
Jul	9,450	57,53	1,16

Cuadro N°4

Divisas:

Considerando que en el caso de la carne ovina, el mercado externo ha sido históricamente pilar para el crecimiento de la actividad, resulta imprescindible contar con información del comportamiento de la conversión entre divisas.

El Cuadro N°5 permite analizar la evolución de las distintas monedas vinculadas al comercio exterior, representadas por los principales comercializadores y por países limítrofes. El dólar y el euro se muestran en su relación con la moneda local. El resto de las monedas se encuentran relacionadas con el dólar americano. La variación es porcentual y muestra la movilidad de cada una de ellas.

	€	US\$	US\$ NZ	\$ Chile	US\$Au	\$ Ur	YuanCHINA
Oct	8,0400	5,8450	1,1955	49,8900	1,0515	21,6600	6,1027
Nov	8,1500	5,9950	1,2090	51,9200	1,0735	21,4000	6,0924
Dic	8,7200	6,4500	1,2189	52,7750	1,1191	21,3000	6,0700
En 14	9,4400	6,8400	1,2058	54,0750	1,1362	21,2600	6,0530
Feb	11,1800	7,8750	1,2013	55,4600	1,1068	22,5500	6,0987
Mar	11,3000	8,0150	1,1550	55,0510	1,0814	22,8700	6,2127
Ab	11,3000	8,0100	1,1621	56,5280	1,0793	23,0800	6,2596
mayo	11,3000	8,0100	1,1610	55,5050	1,0691	23,0800	6,2280
junio	11,3000	8,1450	1,1763	55,0030	1,0716	23,0800	6,2512
julio	11,3500	8,1700	1,1410	55,7740	1,0675	22,9500	6,2085
variación entre oct/jul	41,2	39,8	-4,6	11,8	1,5	6,0	1,7

Cuadro N° 5

Los *Gráficos N° 6, 7 y 8*, muestran las variaciones operadas a lo largo del año de las monedas a las cuales hemos hecho el seguimiento.

La línea de tendencia nos muestra la poca o mucha variación que han tenido.

En los casos del euro y el dólar muestran la tendencia a su revaloración en su relación a nuestra moneda, en cambio el dólar neozelandés y el australiano marcan que han ido ganando en su paridad, de acuerdo a la estrategia cambiaria utilizada por esos países.

El peso uruguayo y el chileno, en cambio, muestran una leve devaluación, que marcan su mayor estabilidad en el hemisferio sur americano.

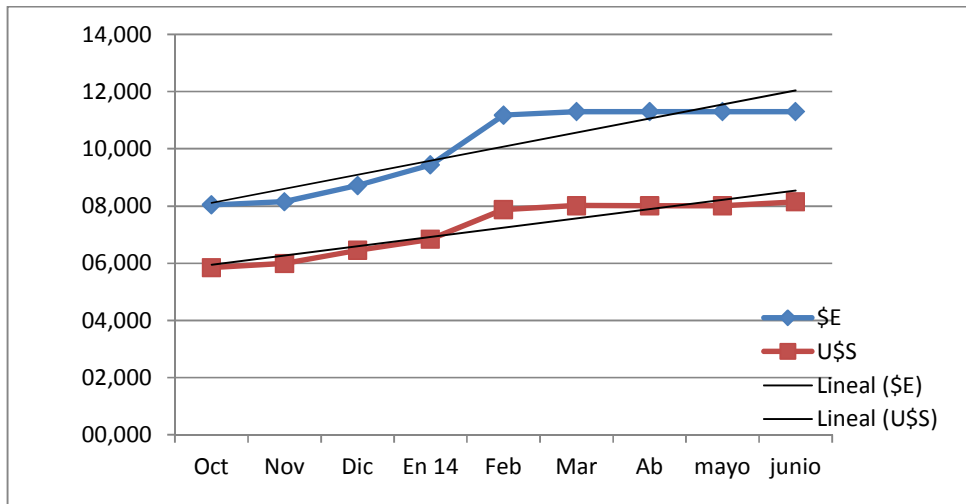


Grafico N°6

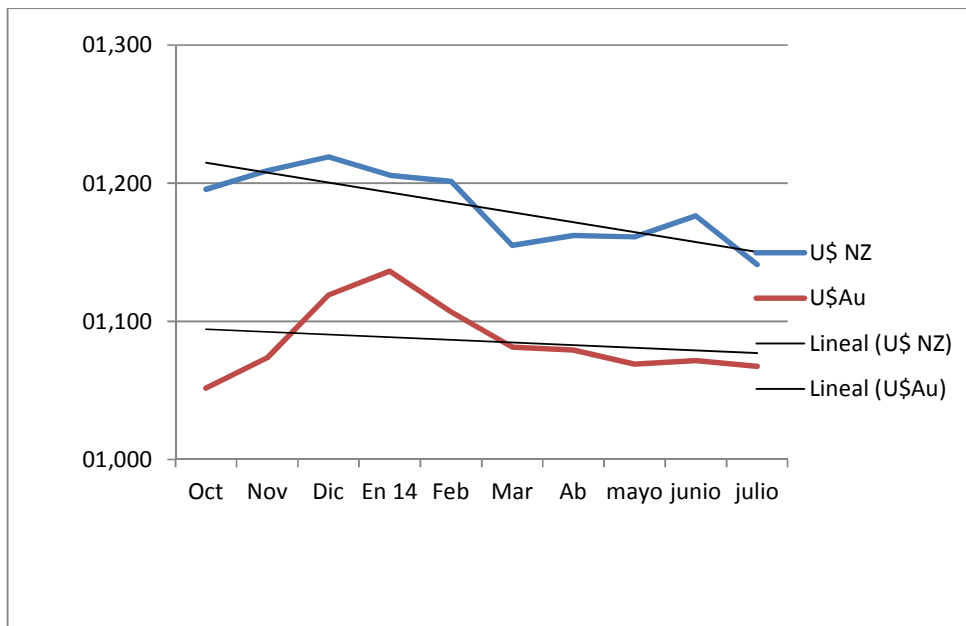


Grafico N°7

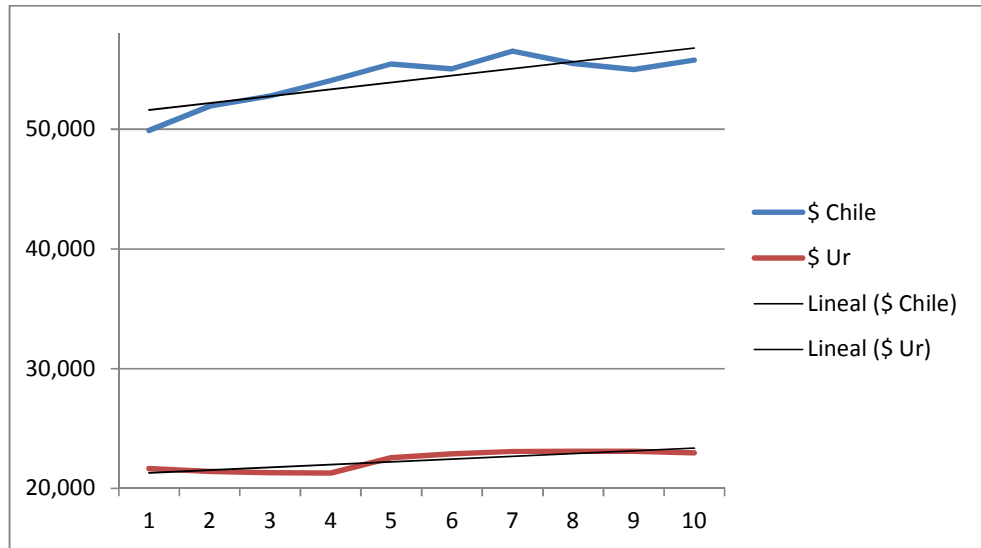


Grafico N°8

Exportaciones Ovinas:

Exportaciones - Zafra 2013/2014 - Ovinos - Rubro por Mes en TON (1)

Rubro	TOTAL	%	Jul 2013	Ago	Set	Oct	Nov	Dic	ene-14	feb	marz	abr	May	jun
Carnes Frescas	2.134	58	193	98	29	71	64	65	24	462	108	211	510	299
Cueros y Pieles	701	19	130	39	111	-	83	44	34	37	86	22	68	47
Grasas y Aceites	623	17	31	116	64	61	68	34	-	117	44	24	64	-
Menudencias y Vísceras	204	6	20	24	-	-	-	-	21	39	17	42	-	41
Demás Comestibles	0	0	-	-	-	-	-	-	-	-	-	-	-	0
Totales	3.662	100	374	277	204	132	215	143	79	655	255	299	642	387

(1) Fuente SENASA

Cuadro N°7

Por último en este cuadro N°7, se muestra la variación de las exportaciones por rubro y en toneladas.

Como se puede ver, lejos se encuentra de los años donde la zafra de exportación rondaba los 8 / 9.000 ton.

Cabe recordar que la industria frigorífica ovina tiene a su favor la cuota Hilton, que está muy lejos de ser cubierta.

Conclusiones:

- La zafra ha mostrado valores en alza, acompañando la tendencia inflacionaria, tanto para ovinos como bovinos.
- En general, el aumento de los precios de la hacienda, ha sido menor que el aumento de un insumo importante como lo es el combustible, gas oil, esto muestra que ha bajado la competitividad del sector, tanto en el nivel del productor primario y la industria.
- El precio del cordero, valorizado en U\$S americanos, lo ubica en una mejor posición para abastecer el mercado interno. Esto se ve claramente en la caída de las exportaciones al valor más bajo de los últimos 5 años.
- El precio pagado al productor uruguayo por la categoría de cordero liviano, es levemente menor, por lo que muestra que el nivel de precio local es acorde a los valores internacionales.
- El precio pagado por la categoría novillo en bovinos ha sido convalidada en la góndola, ya que no se ha retraído la demanda.
- El precio del novillo dolarizado, muestra una curva descendente que confirma la caída de competitividad, aún con precios en alza en moneda local.
- Por último las variaciones de las divisas asociadas al mercado de exportación ovina muestra un comportamiento diferencial de acuerdo a la moneda de que se trate, y evidencia la fuerte depreciación de nuestra moneda.