

LA SITUACIÓN DEL SECTOR OVINO EN SANTA CRUZ: ANÁLISIS Y REFLEXIONES



Abril de 2009

MBA Marcos Williams

INTRODUCCIÓN

La historia de la ganadería ovina en Santa Cruz muestra claramente tres etapas bien definidas: el poblamiento, el apogeo y la declinación. Al respecto existen muchas publicaciones que describen cada una de estas épocas, con diferentes grados de detalle, enfoque, y exactitud.

Lo cierto es que promediando la década de los '70 la actividad ingresa en un ciclo recesivo permanente que – con altibajos puntuales- alcanza su piso en el 2000 con el nivel de existencias ovinas más bajo de su historia: 1.978.000 cabezas.

Hoy todavía se discute cuales han sido las causas que llevaron al principal sector de la economía de Santa Cruz a este punto; pero ante esta situación se puede considerar que el análisis tiene más de histórico que de práctico a la hora de tener que buscar soluciones.

Mucho más acá en el tiempo, se puede afirmar que; después de la crisis Argentina de fines del año 2001; y producto de la suma de tres factores clave como la devaluación, el aumento de los precios internacionales, y la mayor productividad; comienza a revertirse lentamente la tendencia declinante en los establecimientos ganaderos de Santa Cruz y en particular los establecidos en la zona sur de la provincia.

El corto período favorable permitió recuperar – reinversión empresaria mediante- buena parte de la estructura productiva que desapareció en la década anterior, además de posibilitar la viabilidad de muchos establecimientos que años antes salieron de producción. Este proceso fue notorio en toda la provincia y quizás se dio con más fuerza en la región sur, producto de su mayor capacidad de recuperación.

El poder adquisitivo de los bienes producidos en las estancias (principalmente carne ovina y lana) supo aumentar considerablemente por dos temporadas consecutivas más, hasta la zafra 2003/2004; momento en el cual se comienza a deteriorar esta relación favorable insumo-producto; ingresando a partir de ese momento en una caída permanente que continúa hasta hoy, y se profundiza abruptamente producto de la crisis internacional de setiembre de 2008 agravada por una histórica sequía que se prolongó por dos años, con especial intensidad en el norte provincial .

Desde 2005 a la fecha el importante incremento de los costos que se acumuló año tras año y una inflación creciente fueron desgastando el poder adquisitivo de la producción, deteniendo el proceso de incorporación de mano de obra, las inversiones, y la aplicación de tecnología en los establecimientos.

El proceso continúa hoy - finalizando la temporada 2008-2009- durante la cual los efectos de la devaluación y mejora temporaria de los precios terminan de licuarse por completo. La crisis se profundiza con el agregado de tres los factores ya citados: el derrumbe de los mercados laneros internacionales del orden del 40% en los precios, la ausencia del crédito por la crisis financiera internacional, y las pérdidas originadas por prolongadas sequías, principalmente en la zona norte de la provincia.

La situación actual

La última información oficial disponible y completa referida al sector, data del Censo Nacional Agropecuario 2002 del INDEC, lo cual muestra objetivamente un vacío de datos sistematizados de más de seis años. Esta situación hace muy difícil sostener un diagnóstico imparcial que permita definir razonablemente una política orientada al sector, y que contemple sus múltiples aspectos, o siquiera medidas de coyuntura para paliar la crisis actual.

De un primer relevamiento realizado para este trabajo respecto a datos disponibles de 2003 a la fecha, podemos mencionar que existen datos parciales, trabajos puntuales, e información dispersa referida a distintos aspectos de la actividad ganadera, de diferentes años y problemática.

En este contexto, pretendemos reunir la información disponible, facilitada por las principales instituciones del sector, con el objetivo de elaborar un diagnóstico de la situación actual lo más objetivo posible.

Fuentes de información relevadas

Institución	Dependencia/programa	Información
INTA Santa Cruz	Unidad de Economía y Mercado	Resultados y Análisis económico comparativo 2006-2008 para el sur de Santa Cruz
	AER Río Gallegos	Costos de producción para establecimientos del sur de Santa Cruz. Enero/marzo 2009
		Determinación de la brecha tecnológica para el sur de Santa Cruz 2007
Consejo Agrario Provincial	Prolana Santa Cruz	Informe final de zafra 2007/08
	Ley ovina 25.422	Parciales de zafra 2008/09
		Información de montos y categorías de créditos y ANR entregados hasta junio 2008
Dirección Prov. De estadística y censo		Censo Nacional Agropecuario 2002
		Resultados provisorios ENA 2004/2007
		Relevamiento provisorio provincial de guanacos
SENASA	Delegación Santa Cruz	
	Sistema de gestión sanitaria	Existencias registradas a marzo 2008
Sociedad Rural de	Comisión Directiva	Informe de situación de la zona sur a febrero 2009

Rio Gallegos		Evolución de los costos de esquila 2002-2008 Evolución de resultados económicos para el sur de Santa Cruz 2006-2009 Encuesta a socios 2004
ONNCA	Estadísticas carnes	Evolución 2004-2008 de la faena nacional y provincial registrada.
Comisión Nacional de Trabajo Agrario	Comisión Regional	Salario rural de convenio para la patagonia. 2002-2008
RENATRE	Delegación Santa Cruz	Evolución del empleo provincial registrado a fin del 2008
Consejo Provincial de Educación	Centro de estadística Educativa	Matricula provincial de escuelas rurales 2008
SAGPyA	Prolana SiPyM Dirección de mercados Agroalimentarios Dirección de ovinos y lanas	Evolución de los precios de lanas 2002-2009 Escenario de la carne ovina en Argentina a Julio 2007 Boletín ovino Agosto 2008/ Febrero 2009
Federación Lanera Argentina	Boletín Estadístico	Producción estimada de lanas y existencias a 2008

Adicionalmente a estas fuentes, se estima que existe alguna otra información complementaria, siendo las citadas las principales, cuyos datos son elaborados por cada organismo como fuente primaria y producto de las actividades que le son propias.

La información recopilada

Uno de los datos que en estos días se requieren con mayor frecuencia es el referido a la cantidad de establecimientos totales, en producción, y fuera de producción en el ámbito de la provincia, así como las existencias y su estratificación. Si bien no hay información al respecto en el siguiente cuadro se presenta una estimación hecha en base al cruce de datos de diferentes fuentes.

EXISTENCIAS, EXPLOTACIONES, NIVEL DE ACTIVIDAD E INDICADORES PRODUCTIVOS

Existencias totales para Santa Cruz

	2002	2003	2004	2005	2006	2007	2008
CNA /ENA	2.161.260		2.488.800			2.845.000	
SENASA							3.133.301
Fed. Lanera Arg.					2.535.000		
Ovinos Total país	12.502.000				15.476.000		15.998.123
tn lana sucia total Santa Cruz				11.300	12.400	12.400	
tn lana sucia total país	61.000	69.000	70.900	75.000	72.000	72.000	
Cabezas faenadas registradas Oncca total país		998.832	1.288.791	1.604.193	1.664.294	1.623.920	1.460.872
Cabezas faenadas fiscalizada Senansa SC	208.957	702.308	477.974	492.158	606.382 (ONCCA)		
Cabezas prolana Santa Cruz				1.152.846	1.390.963	1.906.032	1.927.295
Kgs. Prolana Santa Cruz				5.185.807	5.829.312	6.951.110	8.112.242
EAPs Prolana				190	205	233	313

Tabla 1: Existencias ovinas provinciales según información suministrada por diferentes organismos. Elaboración propia

En base a la información recopilada, y considerando el grado de exactitud de la misma, podemos estimar que las existencias ovinas provinciales a junio de 2008 oscilarían entre los 2.850.000 y 3.100.000 como piso y techo respectivamente. Ambos datos surgen de la encuesta Nacional agropecuaria 2007 (nótese que dado que es una encuesta, el número es una extrapolación de una muestra), y la referida al 2008 se determina a partir del sistema de registro de los DTA del SeNaSA, el cual por su diseño suele estar un 8-10% por encima de las existencias reales.

Por otra parte, considerando la situación de los últimos años y la disminución de la actividad en general – incluyendo eventos como la sequía prolongada en el norte provincial y la disminución de operaciones de compraventa de hacienda reproductiva, podemos deducir que para el cierre de esta temporada productiva, las existencias no superarían los 3.000.000 de cabezas.

En el terreno de las hipótesis; y en un intento de estimar cómo sería la distribución actual de las existencias ovinas; como primer intento se pueden extrapolar los porcentajes de participación por departamento del CNA 2002 a la estimación actual, bajo el supuesto que el crecimiento se distribuyó en la misma proporción y que no entraron en producción nuevas explotaciones.

A falta de otra información; y si así fuese; la distribución actual por departamento sería la indicada en la tabla siguiente:

	2002		2009
TOTAL	2.165.403	100,00%	3.000.000
Corpen Aike	200.073	9,24%	277.186
Deseado	360.165	16,63%	498.981
Güer Aike	1.050.558	48,52%	1.455.468
Lago Argentino	159.850	7,38%	221.460
Lago Buenos Aires	143.847	6,64%	199.289
Magallanes	132.474	6,12%	183.533
Río Chico	118.436	5,47%	164.084

Tabla 2. Santa Cruz. Estimación de existencias ovinas para 2009 por departamento

Santa Cruz. Cantidad y superficie del total de EAP, por escala de extensión, según departamento. 2002

Departamento	Total	Escala de extensión de las EAP (ha)				
		Hasta 5000	5.000,1 - 15000	15.000,1 - 20.000	20.000,1 - 30.000	Más de 40.000
Total	EAP 947	123	275	277	183	86
Corpen Aike	EAP 83	2	16	27	24	14
Deseado	EAP 314	25	125	98	50	16
Güer Aike	EAP 110	11	28	17	33	20
Lago Argentino	EAP 111	5	35	33	26	12
Lago Buenos Aires	EAP 146	70	28	20	22	6
Magallanes	EAP 76	3	16	44	9	4
Río Chico	EAP 107	9	27	38	19	14

Tabla 3. Cantidad de establecimientos totales por rangos de superficie para el 2002. Elaboración propia en base al CNA 2002

Referidos a la cantidad de explotaciones agropecuarias (EAP's) no se encontraron datos actualizados, siendo los últimos disponibles los publicados por el Censo Agropecuario 2002.

En la tabla 2 se agrupó esta información en 5 grandes grupos, intentando reflejar en ellos, las escalas de producción más representativas en la provincia, desglosándose por departamento.

Si planteáramos una hipótesis de máxima en donde el 100% de las explotaciones estuviesen en producción (947 casos); concluiremos en que para el 2002 el **42% (398 EAP's) de las explotaciones estarían fuera del circuito productivo-comercial**, al considerar que una unidad económica para ese año estaba en torno a los 4.700 ovinos¹.

Como otra información adicional ponemos mencionar que, de las 947 EAP's totales registradas para el 2002:

- 833 explotaciones son en propiedad (88%):
- 547 son trabajadas por personas físicas
- 298 son trabajadas por sociedades de hecho
- 87 son trabajadas por sociedades comerciales de distinta forma jurídica.

Según el catastro provincial para el 2007 existen 1378 unidades catastrales de 5000 o más hectáreas.

¹ Para el cálculo se consideró que un establecimiento ganadero de 15.000 has. puede sostener en el mejor de los casos y como situación promedio una majada de hasta 3700 animales

Santa Cruz. Cantidad de EAP con ganado y número de cabezas, según departamento. 2002

Departamento		Bovinos	Ovinos	Equinos
Total	EAP	267	497	648
	Cabezas	55.061	2.165.403	27.030
Corpen Aike	EAP	9	43	51
	Cabezas	603	200.073	1.679
Deseado	EAP	29	173	232
	Cabezas	2419	360.165	8.482
Güer Aike	EAP	61	101	104
	Cabezas	19724	1.050.558	5.208
Lago Argentino	EAP	52	37	83
	Cabezas	13562	159.850	3.458
Lago Buenos Aires	EAP	58	68	82
	Cabezas	8862	143.847	3.620
Magallanes	EAP	4	35	31
	Cabezas	367	132.474	1.079
Río Chico	EAP	54	40	65
	Cabezas	9524	118.436	3.504

Tabla 4. Explotaciones totales y con hacienda al 2002. Elaboración propia en base CNA 2002

No se encontró información actualizada respecto del número de establecimientos con hacienda, por lo cual la referencia y estimaciones se han hecho con la última disponible del CNA 2002.

Cruzando los datos referidos a los establecimientos ocupados con hacienda, los tamaños de majadas y superficie se ajustaron los resultados, los cuales se grafican en las tablas y cuadros siguientes. Estos demuestran ser consistentes con los obtenidos de otras fuentes y con los que surgen de la información productiva correspondiente.

Como dato significativo surge que el **36,75 % de las EAP's de Santa Cruz (348)** están fuera de producción (vacías sin hacienda), valor que aumenta hasta el **55,02 %** si consideramos como fuera de producción además a las explotaciones con menos de 1.000 animales, siempre en referencia al 2002.²

Si se sigue este último criterio, los números arrojan que para el 2002 había **426 explotaciones en producción y 521 sin ella.**

² El promedio para este estrato de menos de 1.000 ovinos arroja que poseen majadas de 360 animales, típicas de estancias vacías que solo tienen consumo para el personal que cuida de ellas.

	Total EAP's	EAP's con hacienda			Estimado en producción	Estimado fuera de producción
		Ovinos	Bovinos	Equinos		
Total Provincia	947	497	267	648	599	348
Corpen Aike	83	43	9	51	51	32
Deseado	314	173	29	232	173	141
Güer Aike	110	101	61	104	109	1
Lago Argentino	111	37	52	83	63	48
Lago Buenos Aires	146	68	58	82	97	49
Magallanes	76	35	4	31	39	37
Río Chico	107	40	54	65	67	40

Tabla 5. Estimación de EAP's fuera de producción para 2002. Elaboración propia en base CNA 2002

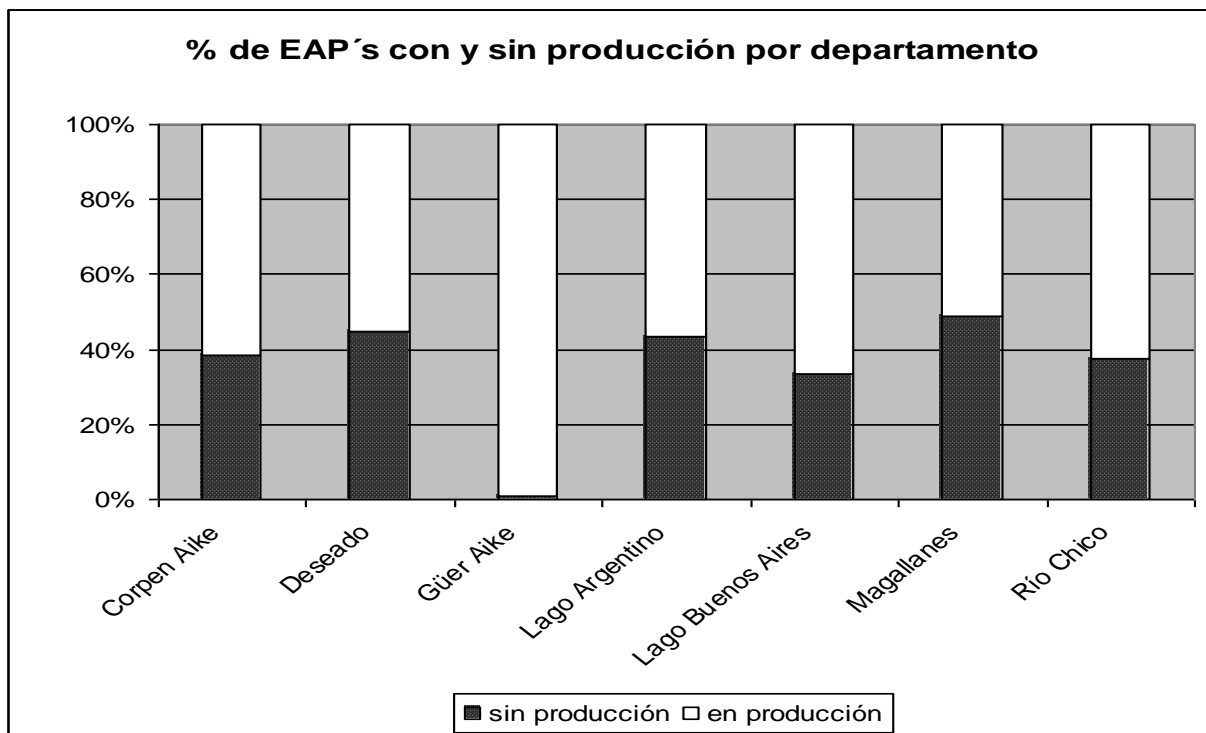


Grafico 1. % de Explotaciones con y sin producción. Santa Cruz 2002. Elaboración propia

A los efectos de este trabajo, sólo consideraremos los establecimientos sin hacienda, evidenciando el gráfico anterior, que los departamentos más afectados (como porcentaje de total de EAP's de cada uno) son el Deseado, Magallanes y Lago Argentino, con cifras superiores al 40% en todos los casos.

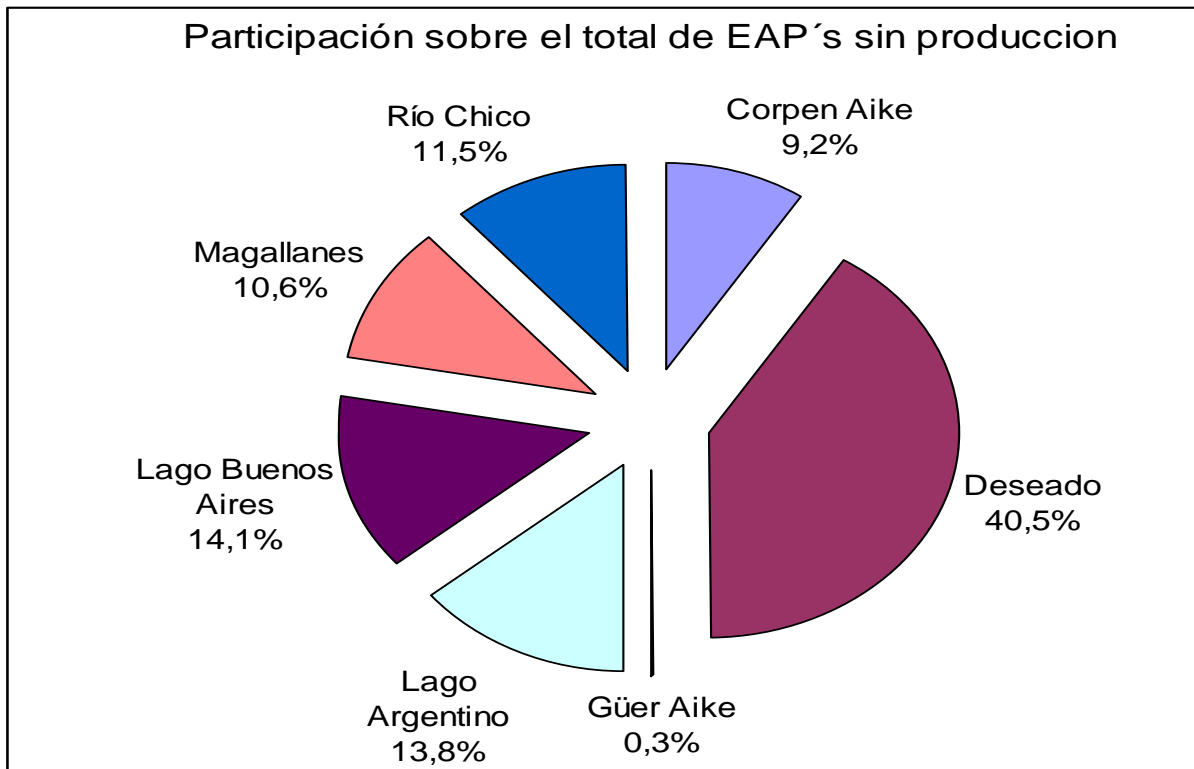


Grafico 2. Distribución de EAP's fuera de producción por departamento. Año 2002. Elaboración propia

Si tomamos el número total de EAP's vacías para el año de referencia, podemos verificar lo que se muestra en el gráfico 2; 40,5% los establecimientos sin hacienda de la provincia se encuentran en el departamento Deseado, siguiendo en importancia Lago Buenos Aires con el 14,1%.

Santa Cruz. EXISTENCIAS OVINAS POR ESCALA DE TAMAÑO DE LA MAJADA. 2002

Tamaño de la majada (cabezas)	Total ovinos	% sobre total provincial de ovinos	Cant.EAP's con hacienda ovina
0-1000	62.966	2,91%	173
1001-4000	397.253	18,35%	176
4000-6000	188.306	8,70%	39
6001-10000	437.933	20,22%	56
10001-20000	585.055	27,02%	42
> 20000	493.869	22,81%	10
Totales	2.165.382	100%	496

Tabla 6. % Existencias ovinas según tamaño de majada y cantidad de explotaciones. Datos de la UEM INTA Santa Cruz. Elaboración propia.

Según lo expresado en la tabla 5, y si se analizan las existencias por tamaño de la majada, se puede concluir que el aproximadamente el **80% de las existencias provinciales** está distribuido en el **30% de los establecimientos**, con majadas de 4000 ovinos ó más, lo que confirma de alguna manera, la mayor vulnerabilidad y la difícil situación de los establecimientos más chicos.

Santa Cruz. Ovinos. EAP y existencias, por tamaño de la majada, según departamento. 2002

Departamento		Total	tamaño de la majada (cabezas)					
			Hasta 1000	1.001 - 4000	4.001 - 6.000	6.001 - 10,000	10.001 - 20.000	Más de 20.000
Total	EAP	496	173	176	39	56	42	10
	Cabezas	2.165.382	62.966	397.253	188.306	437.933	585.055	493.869
Corpen Aike	EAP	43	12	16	5	5	4	1
	Cabezas	200.073	6.804	37.429	24.445	37.430	60.465	33.500
Deseado	EAP	172	80	71	7	7	7	-
	Cabezas	360.144	26.039	149.460	32.358	53.937	98.350	-
Güer Aike	EAP	101	7	22	15	25	24	8
	Cabezas	1.050.558	4.190	56.861	74.013	209.128	329.787	376.579
Lago Argentino	EAP	37	4	20	4	4	4	-
	Cabezas	159.850	1.896	51.210	19.635	27.869	59.240	-
Lago Buenos Aires	EAP	68	37	19	4	6	2	-
	Cabezas	143.847	11.212	44.430	19.047	42.330	26.828	-
Magallanes	EAP	35	16	17	-	-	1	1
	Cabezas	132.474	6.660	31.639	-	-	10.385	83.790
Río Chico	EAP	40	16	11	4	9	-	-
	Cabezas	118.436	6.165	26.224	18.808	67.239	-	-

Tabla 7. Total de EAP's con ovinos por rangos de tamaño de majada y departamento para 2002. Elaboración propia en base CNA 2002

Últimos datos disponibles para 2004 y 2007, según Encuesta Nacional Agropecuaria de años respectivos.

Existencias y composición de la majada. Total Santa Cruz 2004 y 2007

	2004	2007
Corderos	171.842	577.067
Borregos	338.782	279.536
Borregas	174.313	90.100

Ovejas	1.460.917	1.596.763
Capones	260.716	213.771
Carneros	82.246	87.586
TOTALES	2.488.816	2.844.823

Corderos señalados	870.759	970.368
Señalada media	59,6%	60,7%

Media provincial de Kgs lana por animal 2008: 4,23 Kg/cab.³

³ Datos estimados en función a establecimientos supervisados por Prolana

ASPECTOS ECONÓMICOS: EVOLUCIÓN DE RESULTADOS MEDIOS, RELACIONES INSUMO-PRODUCTO

Evolución de resultados económicos 2006 – 2009 para el sur de Santa Cruz

Establecimientos ovinos extensivos típicos de 4000 y 7000 animales de esquila.
(A febrero 2009) - 27 micras 62% rinde - 82% señalada

	4000 animales			Variación 08/09
	2005/2006	2007/2008	feb-09	
MARGEN BRUTO	\$ 138.997,00	\$ 181.498,00	\$ 164.630,69	-9,29%
RESULTADO OPERATIVO	\$ 59.777,00	\$ 27.443,00	\$ -8.087,31	-129,47%
INGRESO NETO	\$ 38.645,00	\$ 1.312,00	\$ -34.271,95	-2712,19%
INGRESO AL CAPITAL	\$ 9.845,00	\$ -28.688,00	\$ -64.217,95	123,85%
RENTABILIDAD AL CAPITAL	0,52%	-0,30%	-2,29%	663,33%

Tabla 8. Evolución de resultados para modelo 4000 animales. Elaboración Propia en base a datos Sociedad rural Rio Gallegos e INTA Santa Cruz

	7000 animales			Variación 08/09
	2005/2006	2007/2008	feb-09	
MARGEN BRUTO	\$ 264.585,00	\$ 330.026,00	\$ 267.528,28	-18,94%
RESULTADO OPERATIVO	\$ 159.926,00	\$ 121.422,00	\$ 31.201,45	-74,30%
INGRESO NETO	\$ 104.201,00	\$ 76.333,00	\$ 10.549,53	-86,18%
INGRESO AL CAPITAL	\$ 75.401,00	\$ 46.333,00	\$ -19.450,47	-141,98%
RENTABILIDAD AL CAPITAL	3,07%	1,20%	-0,50%	-141,67%

Tabla 9. Evolución de resultados para modelo 7000 animales. Elaboración propia en base a datos Sociedad Rural Rio Gallegos e INTA Santa Cruz

El análisis de los resultados económicos para modelos típicos del sur de Santa Cruz (zona de producción ovina de mayor potencial para sistemas ovinos extensivos), indica tres aspectos claros:

- La situación del sector ya era difícil al cierre de la zafra 2007/2008 (aun con los buenos precios internacionales de carne y lana del momento).
- La crisis de los mercados internacionales y la consecuente caída de los valores de productos ovinos especialmente lanas, aceleró abruptamente el proceso de deterioro para inicios del 2009, superando los valores de la década de los años 90.
- El fuerte deterioro se da principalmente por la caída del poder adquisitivo de lo que se produce frente a la suba de los costos de los insumo y principalmente al del salario.

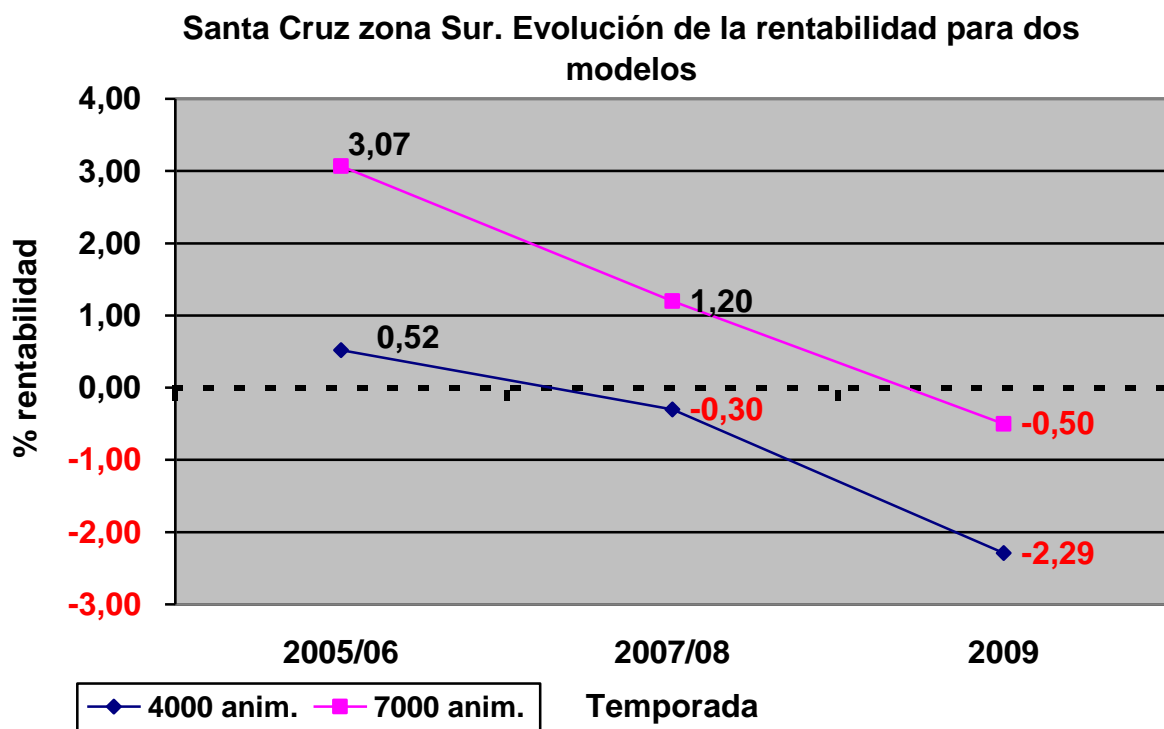


Grafico 3. Evolución de la rentabilidad para establecimientos tipo del sur de Santa Cruz. Elaboración propia

Los resultados adversos se corroboran cuando se analizan los resultados por unidad, dado que en la mayoría de los casos se observa que los precios recibidos por el productor son inferiores a lo que cuesta producirlos. Sólo en establecimientos de más de 7000 animales se logran equilibrar o superar estos guarismos. (tabla 10).

Para éste último caso (7000 ovinos), y en establecimientos del sur de Santa Cruz, producir un Kg. de lana de 26 micras **cuesta \$ 5,09** mientras que el precio pagado al productor en la última temporada para el mismo producto **no superó los \$ 4,10**.

En el caso de la carne el saldo a favor es de apenas de \$ 0,15 por kg.

Costos de producción por Kg. para modelo ovino extensivo de 7000 animales, sur de Santa Cruz. 85% señalada, 62% rinde, finura 26 micras

	Kgs producidos	% sobre el Ingreso total	Costo x rubro	Costo x KG
Kg Lana Prod	35.600	42,76%	\$ 181.038,46	\$ 5,09
kg Cordero Prod	27.300	41,90%	\$ 177.402,41	\$ 6,50
Kg Adulto Prod	17.680	15,33%	\$ 64.904,93	\$ 3,67
			\$ 423.345,80	\$ 5,08

Tabla 10. AER INTA Rio Gallegos. Costos de producción para establecimientos modelo de 7000 animales. Sur de Santa Cruz. Marzo 2009. Lic. Brian Watson

	2002	2003	2004	2005	2006	2007	2008	
esquilador	\$ 0,4172	\$ 0,4200	\$ 0,4620	\$ 0,5800	\$ 0,7286	\$ 0,9108	\$ 1,1477	175%
lana 20	\$ 9,6600	\$ 7,9750	\$ 7,8470	\$ 7,2300	\$ 9,7600	\$ 12,8856	\$ 6,6933	-31%
lana 27	\$ 6,9300	\$ 5,5390	\$ 4,9560	\$ 4,8300	\$ 5,0325	\$ 6,0528	\$ 4,0959	-41%

Tabla 11. Comparación de precios de lana y costo del esquilador. Elaboración propia con datos oficiales

Si comparamos la evolución de los precios de diferentes lanas, con uno de los principales costos como es el salario del esquilador, se observa la fuerte pérdida del poder adquisitivo del producto, necesitándose una proporción equivalente para poder mantener resultados aceptables.

De esto se desprende que tanto los costos fijos como los variables han afectado negativamente la sostenibilidad económica de los predios, con especial gravedad en los rangos de explotaciones más chicas.

Relaciones insumo-producto y evolución de precios a valores corrientes

	AÑO							Diferencia 2002-2009	Diferencia 2007-2009
	2002/03	2003/04	2004/05	2005/06	2006/07	2007/08	2008/09		
valores lana 27 55 al barrer prolana U\$/Kg	USD 1,98	USD 1,91	USD 1,68	USD 1,61	USD 1,65	USD 1,94	USD 1,23	-37,88%	-36,60%
valores lana 20 55 al barrer prolana U\$/Kg	USD 2,76	USD 2,75	USD 2,66	USD 2,41	USD 3,20	USD 4,13	USD 2,01	-27,17%	-51,33%
valores lana 27 55 al barrer prolana \$\$/Kg	\$ 6,93	\$ 5,54	\$ 4,96	\$ 4,83	\$ 5,03	\$ 6,05	\$ 4,10	-40,90%	-32,33%
valores lana 20 55 al barrer prolana \$\$/Kg	\$ 9,66	\$ 7,98	\$ 7,85	\$ 7,23	\$ 9,76	\$ 12,89	\$ 6,69	-30,71%	-48,06%
Cotización U\$\$	\$ 3,50	\$ 2,90	\$ 2,95	\$ 3,00	\$ 3,05	\$ 3,12	\$ 3,33	-4,86%	6,73%
Costos esquila calculados	\$ 1,50	\$ 2,07	\$ 2,12	\$ 2,10	\$ 2,69	\$ 3,53	\$ 4,75	216,67%	34,68%
salario peón gral por mes en Kg lana 27	Kgs 43,3	Kgs 99,3	Kgs 133,2	Kgs 156,5	Kgs 178,8	Kgs 181,7	Kgs 411,6	850,87%	126,50%
salario peón gral por mes en Kg lana 20	Kgs 31,1	Kgs 69,0	Kgs 84,1	Kgs 104,6	Kgs 92,2	Kgs 85,4	Kgs 251,9	711,10%	195,07%
peón gral mensual	\$ 300,00	\$ 550,00	\$ 660,00	\$ 756,00	\$ 900,00	\$ 1.100,0	\$ 1.686,0	462,00%	53,27%
Nº de ovejas CDL a esquila para pagar un peón al año	125	287	385	452	517	525	1.189	850,87%	126,50%
Nº de ovejas MER a esquila para pagar un peón al año	101	224	273	340	300	277	819	711,10%	195,07%
Valor Kg cordero 9-13 export. Neto al productor a dic. en \$	\$ 5,40	\$ 6,20	\$ 7,10	\$ 6,58	\$ 6,71	\$ 7,00	\$ 6,65	23,15%	-5,00%
Valor Kg cordero 9-13 export. Neto al productor a dic. en U\$\$	USD 1,54	USD 2,14	USD 2,41	USD 2,19	USD 2,20	USD 2,24	USD 2,00	29,43%	-10,99%
Kgs.de cordero para pagar un peón al año	Kgs 722,2	Kgs 1.153,2	Kgs 1.208,5	Kgs 1.493,6	Kgs 1.743,7	Kgs 2.042,9	Kgs 3.295,9	356,36%	61,34%

Tabla 12. Evolución de los principales items ovinos y su relación. Elaboración propia. Valores 2008/2009 a febrero 2009 con datos oficiales.

Valores al 23/04/2009	
lana 27- 55% U\$S x Kg	1,50
lana 20 - 55% U\$S x Kg	2,26
lana 27 \$ x Kg	5,49
lana 20 \$ x Kg	8,27
Cotización U\$S	3,66
Costo esquila \$ x animal	5,00
salario mensual en Kg lana 27	307,10
salario mensual en Kg lana 20	203,83
peón gral mensual \$/mes	1.686,00
Nº de ovejas CDL a esquila para pagar un peón al año	887,19
Nº de ovejas MER a esquila para pagar un peón al año	662
Kg cordero en \$	6,82
Kg cordero en U\$S	1,86
Kgs.cordero para pagar un peón al año	3.213,78

Tabla 13. Valores de los principales items ovinos a abril 2009. Elaboración propia.⁴

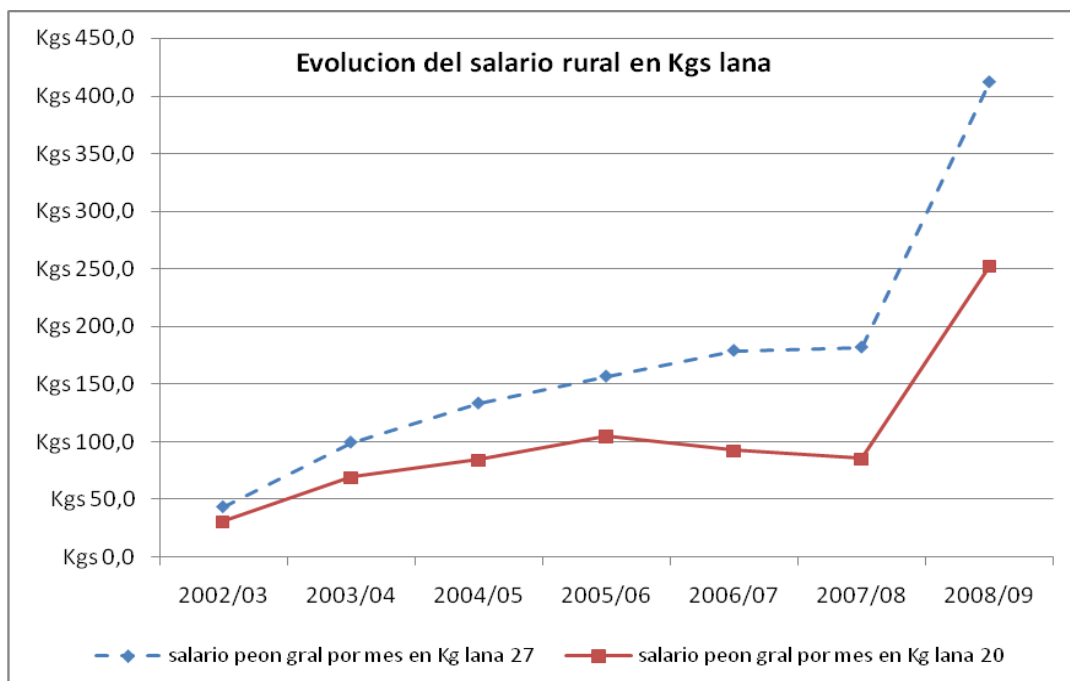


Grafico 4. Evolución de la relación Kg. de lana necesarios para pagar un salario rural. Elaboración propia

⁴ Los valores salariales son los fijados para cada periodo por la CNTA. Incluyen los aportes del trabajador pero No contemplan las contribuciones patronales ni víveres.

Reembolsos por exportaciones desde puertos patagónicos

Según la SAGPyA, el nivel de reembolsos aplicados para las exportaciones efectuadas por puertos patagónicos para el año 2008, fueron los siguientes:

- Puerto Madryn y Comodoro Rivadavia: 0%
- Puerto Deseado y San Julián: 1%
- Puerto Pta. Quilla, Río Gallegos y Río Grande: 2%
- Ushuaia: 3%

Precios orientativos de lanas. Mercado interno.

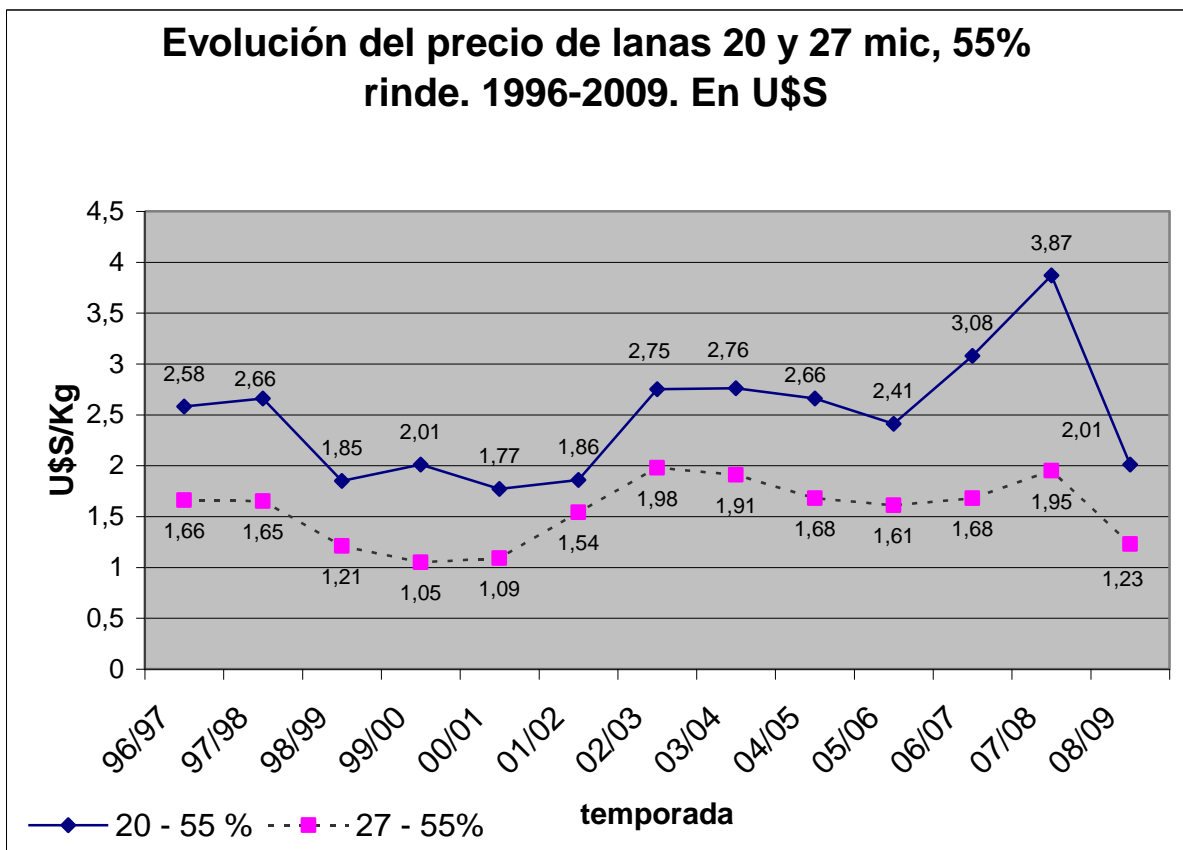


Grafico 5. Precios promedio de temporada para lanas 20 y 27 mic. al barrer y en estancia. En U\$S estadounidenses. Fuente SiPyM Prolana. (para 2008/2009 precios de febrero 2009)

Finura	20 Mic	27 Mic
Precio Promedio U\$S 1995-2008	2,73	1,72
Precio Promedio + desvío	3,46	2,09
Precio Promedio - desvío	1,99	1,36

Tabla 14. Precios medios y sus desvíos históricos para lanas 20 y 27 mic. En U\$S. Fuente SIPyM Prolana

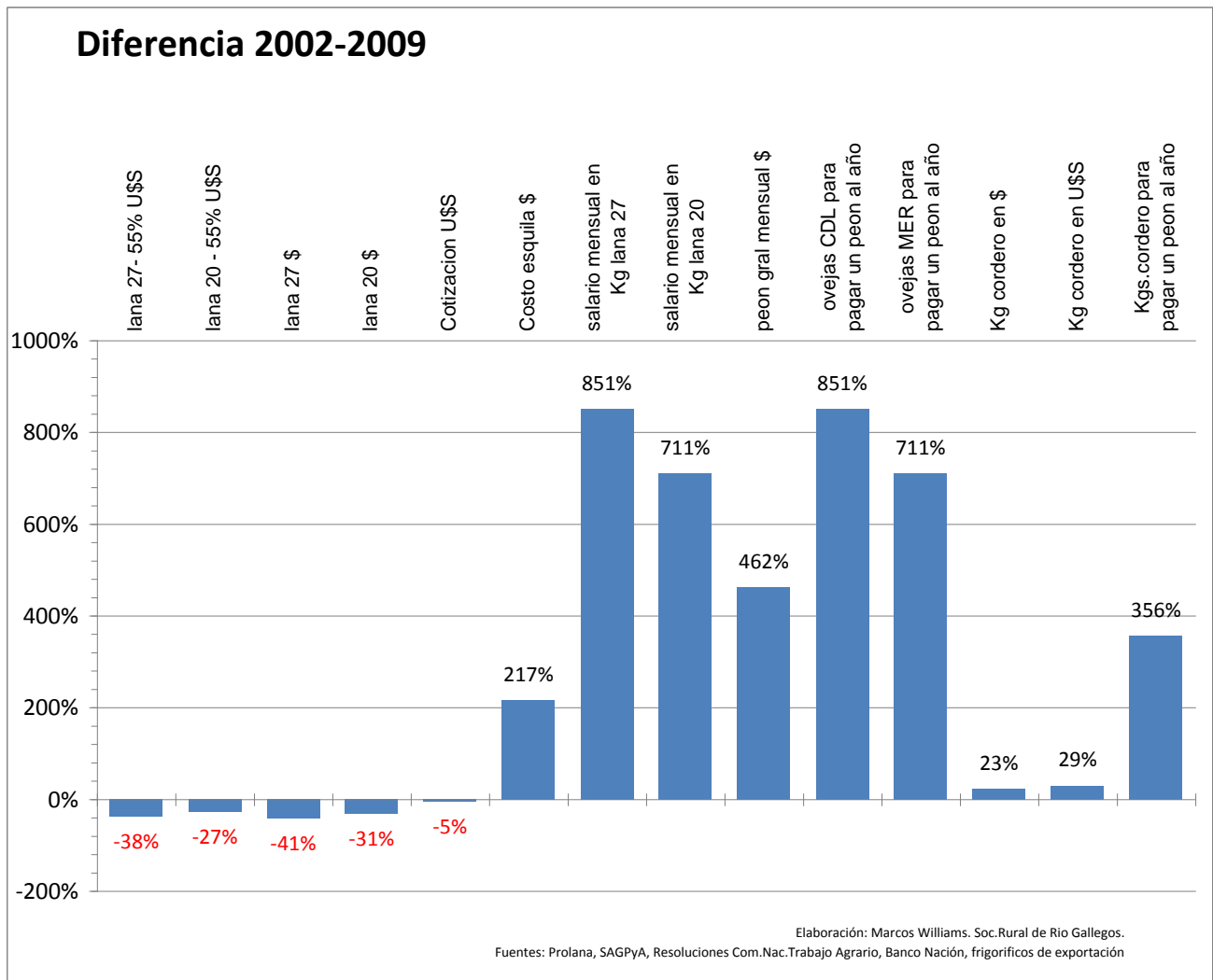


Gráfico 6. Diferencias porcentuales entre puntas 2002-2009 para los principales indicadores ganaderos. Elaboración propia. (valores de 2009 a febrero 09)

OTROS ASPECTOS RELEVANTES

Educación rural

Matriculas escuelas rurales de campo 2008

Total matricula: 86

- Bella vista 6
- Camusu Aike 9
- Condor 12
- Glencross 15
- Las Vegas 25
- Fuentes del coyle 19

Fauna: Síntesis del relevamiento de guanacos 2008

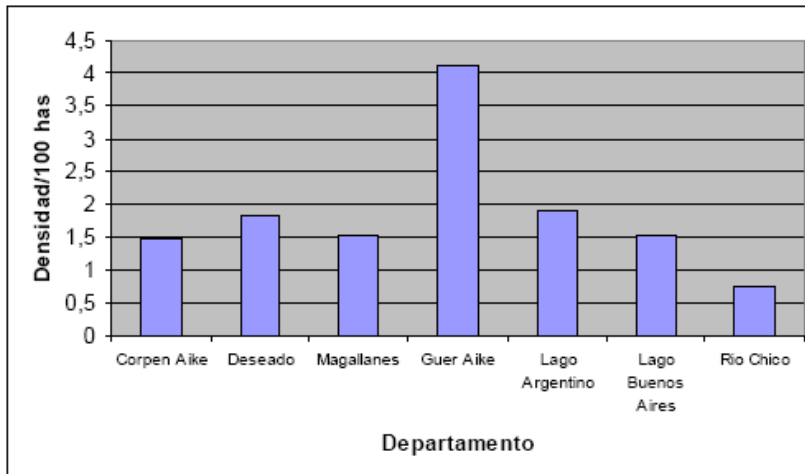
La Dirección Provincial de Estadística y Censos relevó a través del Censo Nacional Agropecuario 2008, la existencia de Guanacos en las EAP's, mediante un cuestionario anexo al censo.

Sobre un total de 408 Explotaciones Agropecuarias que contestaron al anexo, se estima que existe una población total de 466.557 Guanacos en toda la provincia.

De todas formas, relevamientos y estudios oficiales anteriores revelan que la cifra para toda la provincia sería del doble del arrojado en este conteo (aproximadamente 850.000 guanacos), atento que gran parte de los animales se encuentran en explotaciones vacías, las cuales obviamente no contestaron el formulario.

De confirmarse esta cifra, podríamos estimar que a los fines del pastoreo, en Santa Cruz existe un número de guanacos similar al equivalente en ovinos.

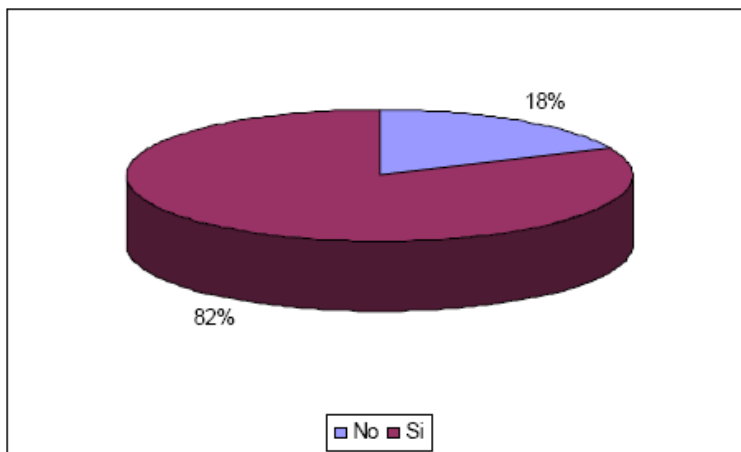
Grafico 1: Densidad de Guanacos en la Provincia de Santa Cruz.



La mayor densidad de guanacos se encuentra en el departamento Güer Aike, siendo 4,1 guanacos/100 has. estimado.

Fuente: Censo de Guanacos, barrido del CNA '08

Gráfico 2: Presencia de Guanacos en la EAP de Santa Cruz.



El 82 % de los establecimientos aseguran la presencia de guanacos en los mismos.

Fuente: Censo de Guanacos, barrido del CNA '08.

Síntesis de información referida a la ley 25.442 (“Ley ovina”)

Según información suministrada por la coordinación de la ley 25.422, desde su inicio operativo en **2002 y hasta julio de 2008**, la ley financió en Santa Cruz:

- 1. Créditos para compra de vientres (CRD1) por un total de: \$ 13.113.286,00 distribuidos;**
 - 54 % Ovejas 4-6 D
 - 8 % Ovejas 8 D
 - 37 % Borregas
 - 1 % Fletes

2. Otros créditos de las líneas restantes (CRD 2, 3, 5 y 6) por un monto total de \$11.228.000,00.

En cuanto a la distribución por área geográfica de las principales líneas (CRD 1, 2 y 3), las cuales suman \$ 17.835.698,00 ; los porcentajes por departamento fueron:

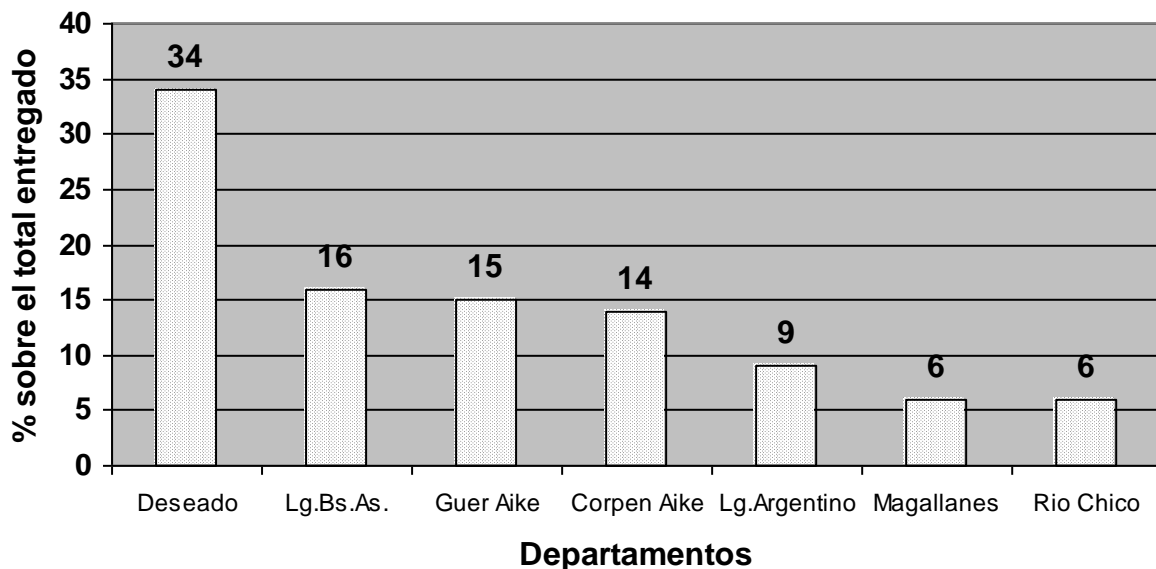


Grafico 7. Santa Cruz. Distribución porcentual de créditos 1, 2 y 3 por departamento. Ley 25.422

Población y Trabajo rural en Santa Cruz

En línea con los resultados económicos y productivos, la situación del empleo también ha transitado los mismos momentos:

Una primera etapa complicada al inicio de 2002 producto de la incertidumbre ante la crisis interna, un segundo momento de crecimiento tanto de la demanda de mano de obra como en la contratación efectiva a partir del 2003 y hasta 2007, y un último momento de declinación que va desde 2007 hasta la fecha producto de los resultados adversos, el incremento de los costos, profundizada por la crisis internacional aún vigente.

Se estima que para el 2007, aproximadamente 4.900 familias dependían de ingresos provenientes de la cadena ganadera ovina de Santa Cruz.

Personas que residen en las EAP, total por edad. Año 2002

	Total	Hasta 14	15-39	40-64	65 y más
Total	2.386	108	624	1.336	318
Productor/socio Familiar del productor/socio	391	0	59	216	116
Trabajador no familiar	344	46	126	126	46
	1.468	0	394	939	135
Otros residentes	183	62	45	55	21

Trabajadores permanentes. 2002. incluye productores que trabajan en EAP's

Total de trabajadores permanentes		
Santa Cruz	Total	2.384
	Varones	2.198
	Mujeres	186

Al 2002, según CNA, había 1.610 trabajadores permanentes en 607 EAP's. Para fines de 2008 la cantidad de trabajadores registrados que desempeñaban tareas en Santa Cruz estaría en el orden de los 2.200.

Presentaciones AFIP Santa Cruz DDJJ formulario 931. Sector agropecuario

Agosto	Setiembre	Octubre
1.986	2.327	2.263

RENATRE; Libretas rurales a Marzo 2009: 2.175

Total provincial	41%
Corpen Aike	54%
Deseado	50%
Güer Aike	26%
Lago Argentino	33%
Lago Buenos Aires	36%
Magallanes	36%
Río Chico	41%

Tabla 15. Santa Cruz. % de productores que trabajan en la EAP y adicionalmente tienen otra ocupación. Elaboración propia con datos CNA 2002 (como proporción del total de cada departamento)

REFLEXIONES FINALES

Aún con información dispersa y escasa, el análisis de los datos recabados, nos permiten hacer una serie de reflexiones, desde distintos puntos de vista, esbozando un cuadro de situación actual que más allá de su exactitud pensamos que no dista mucho de la realidad.

- Las existencias ovinas totales de la provincia al cierre de la temporada 2008/09 estaría en el orden de las **3.000.000 de cabezas**. Si bien no se puede determinar con precisión la distribución por departamento sí se puede afirmar que más de la mitad se concentra en el departamento de Guer Aike.
- Para el 2002, 348 explotaciones de Santa Cruz estaban vacías (**el 36,75 % del total**). Si consideramos como fuera de producción además a las explotaciones con menos de 1.000 animales ese porcentaje aumenta al **55,02 %**. Si se sigue este último criterio, para el 2002 había **426 explotaciones en producción y 521 sin ella**.
- Del 2002 al 2008 hubo un incremento en las existencias totales de aproximadamente **850.000 animales**. Esto permitiría pensar que en ese lapso; o bien se ocuparon explotaciones vacías, se agrandaron los tamaños de las majadas, o una combinación de ambas alternativas. Esto último parecería ser lo más factible.
- Los establecimientos vacío o con majadas sólo de consumo se concentran en los departamentos de Deseado y Lago Buenos Aires con **el 55 % del total** de EAP's fuera de producción.
- En el rubro compra de vientres (CRD1) la "ley ovina" financió la compra de ovejas en una **proporción de casi 2 a 1 respecto** a las borregas (62% vs. 37%). El total acumulado en pesos fue de 13.113.286.
- El departamento más favorecido por este instrumento fue el de Deseado, recibiendo el **34 % del total de fondos** de créditos 1, 2 y 3 (los que totalizan aproximadamente 17 millones de pesos acumulados). En proporción este departamento recibió el doble que el departamento que le sigue en monto recibido (34% vs. 16 % sobre los montos totales en pesos).
- En cuanto a indicadores productivos provinciales medios, las cifras indican para 2008 una **señalada de 60,7% y 4,23 kg de lana por animal**.
- De la evolución de los resultados de los modelos productivos analizados, surge claramente una disminución continua e importante en todos los ítems. Aún para los casos de explotaciones de 7000 animales de esquila los niveles de rentabilidad son negativos. La situación es mas grave si se considera que los modelos desarrollados pertenecen a la zona más productiva de la provincia y que se consideraron indicadores productivos muy por encima de la media provincial.
- Estos resultados se validan cuando se analizan las cifras de costos versus ingresos por Kg. De lana y carne producidos.

- Dicha disminución se debe entre otros factores, al aumento significativo que han tenido los costos e insumos estratégicos de la actividad ovina extensiva. Se observa que, -si bien los ingresos en los modelos descritos aumentaron para la zafra 2007/2008-, los costos e insumos aumentaron en una proporción aproximada de dos pesos de aumento de costos por cada peso de aumento de ingreso.
- Es evidente que la ecuación económica no cierra en escalas productivas menores como puede ser el caso de 4.000 animales de esquila.
- Las series históricas de precios muestran la gran volatilidad y poca previsibilidad del mercado lanero aún en moneda fuerte (dólar americano). Esta gran variación es más marcada cuanto más fina es la lana de que se trate. En ambos casos en oscilaciones que pueden ir de **mas del doble a menos de la mitad de su promedio histórico**, con su consecuente impacto en los resultados de las explotaciones.
- Si se toman los datos del 2002, se concluye que sólo 108 de los 496 explotaciones con ovinos tienen 6000 animales ó más (el 22%).
- La situación económica actual hace pensar en que los procesos de inversión y reinversión en el sector están prácticamente paralizados con estos guarismos. El análisis de los niveles de empleo confirmarían esta teoría.
- Los resultados observados desaconsejan en casi todos los casos la toma de créditos a las actuales tasas de interés.
- Las estimaciones en cuanto a la población de guanacos actual, indicaría que la carga existente en los establecimientos de la provincia de estos animales es casi del 80% a la que corresponde a los ovinos.
- El 41 % del total de los productores de la provincia tiene otro trabajo adicional a la producción. En los departamentos de Corpen Aike y Deseado los valores superan el 50%; es decir que para esos departamentos, la mayoría de los productores tienen otro trabajo. El valor más bajo se observa en Guer Aike.
- En cuanto al empleo rural el grueso se encuadra como trabajador permanente. El número de empleados permanentes actuales se estima en 2.000, cifra consistente con el cálculo tradicional de 1 trabajador cada 2000 animales, con la cantidad de libretas rurales emitidas por el RENATRE, y la cantidad de DDJJ presentadas ante la AFIP. Se estima que la evolución de la cantidad de empleo transcurrió de 1.660 para 2001, 2.300 para 2007-08 y 2.000 en la actualidad.

INDICE DE TABLAS Y GRAFICOS

Tabla 1: Existencias ovinas provinciales según información suministrada por diferentes organismos. Elaboración propia.....	5
Tabla 2. Santa Cruz. Estimación de existencias ovinas para 2009 por departamento.....	6
Tabla 3. Cantidad de establecimientos totales por rangos de superficie para el 2002. Elaboración propia en base al CNA 2002.....	7
Tabla 4. Explotaciones totales y con hacienda al 2002. Elaboración propia en base CNA 2002.....	8
Tabla 5. Estimación de EAP´s fuera de producción para 2002. Elaboración propia en base CNA 2002.....	9
Grafico 1. % de Explotaciones con y sin producción. Santa Cruz 2002. Elaboración propia	9
Grafico 2. Distribución de EAP´s fuera de producción por departamento. Año 2002. Elaboración propia.....	10
Tabla 6. % Existencias ovinas según tamaño de majada y cantidad de explotaciones. Datos de la UEM INTA Santa Cruz. Elaboración propia.....	10
Tabla 7. Total de EAP´s con ovinos por rangos de tamaño de majada y departamento para 2002. Elaboración propia en base CNA 2002	11
Tabla 8. Evolución de resultados para modelo 4000 animales. Elaboración Propia en base a datos Sociedad rural Rio Gallegos e INTA Santa Cruz.....	13
Tabla 9. Evolución de resultados para modelo 7000 animales. Elaboración propia en base a datos Sociedad Rural Rio Gallegos e INTA Santa Cruz	13
Grafico 3. Evolución de la rentabilidad para establecimientos tipo del sur de Santa Cruz. Elaboración propia.....	14
Tabla 10. AER INTA Rio Gallegos. Costos de producción para establecimientos modelo de 7000 animales. Sur de Santa Cruz. Marzo 2009. Lic. Brian Watson.....	15
Tabla 11. Comparación de precios de lana y costo del esquilador. Elaboración propia con datos oficiales....	15
Tabla 12. Evolución de los principales items ovinos y su relación. Elaboración propia. Valores 2008/2009 a febrero 2009 con datos oficiales.....	16
Tabla 13. Valores de los principales items ovinos a abril 2009. Elaboración propia.	17
Grafico 4. Evolución de la relación Kg. de lana necesarios para pagar un salario rural. Elaboración propia ..	17
Grafico 5. Precios promedio de temporada para lanas 20 y 27 mic. al barrer y en estancia. En U\$\$ estadounidenses. Fuente SiPyM Prolana. (para 2008/2009 precios de febrero 2009)	18
Tabla 14. Precios medios y sus desvíos históricos para lanas 20 y 27 mic. En U\$\$.. Fuente SIPyM Prolana	18
Grafico 6. Diferencias porcentuales entre puntas 2002-2009 para los principales indicadores ganaderos. Elaboración propia. (valores de 2009 a febrero 09)	19
Grafico 7. Santa Cruz. Distribución porcentual de créditos 1, 2 y 3 por departamento. Ley 25.422	22
Tabla 15. Santa Cruz. % de productores que trabajan en la EAP y adicionalmente tienen otra ocupación. Elaboración propia con datos CNA 2002 (como proporción del total de cada departamento)	23

INDICE

INTRODUCCIÓN	2
La situación actual	3
Fuentes de información relevadas	3
La información recopilada	4
EXISTENCIAS, EXPLOTACIONES, NIVEL DE ACTIVIDAD E INDICADORES PRODUCTIVOS	5
Existencias totales para Santa Cruz	5
Últimos datos disponibles para 2004 y 2007, según Encuesta Nacional Agropecuaria de años respectivos.	11
ASPECTOS ECONÓMICOS: EVOLUCIÓN DE RESULTADOS MEDIOS, RELACIONES INSUMO-PRODUCTO	13
Evolución de resultados económicos 2006 – 2009 para el sur de Santa Cruz	13
Relaciones insumo-producto y evolución de precios a valores corrientes	16
Reembolsos por exportaciones desde puertos patagónicos	18
Precios orientativos de lanas. Mercado interno.	18
OTROS ASPECTOS RELEVANTES	20
Educación rural	20
Fauna: Síntesis del relevamiento de guanacos 2008	20
Síntesis de información referida a la ley 25.442 (“Ley ovina”)	21
Población y Trabajo rural en Santa Cruz	22
REFLEXIONES FINALES	24
INDICE DE TABLAS Y GRAFICOS	26
INDICE	27